



# Zdravotnická záchranná služba Jihomoravského kraje

- **Krvácení** – v případě masivní ztráty krve použijte tlakový obvaz (sterilní krytí na ránu, smotané obinadlo, zavázat) nebo můžete v krajní situaci stlačit krvácející cévu prsty přímo v ráně. Položte postiženého na záda, zvedněte mu dolní končetiny a sledujte jeho životní funkce (vědomí a dýchání).
- **Úraz** – při těžkém úrazu vždy nejprve zjistíte životní funkce (vědomí a dýchání). Oslovte postiženého a pokud reaguje, nechte ho v poloze, v které se nachází. Nešetrné pohyby mohou být nebezpečné zejména pro poraněnou páteř. Ovšem v případě, že postižený je v bezvědomí a nedýchá, otočte jej na záda a zahajte resuscitaci.
- **Křečové stavy** – zabraňte dalšímu možnému zranění. Nikdy nevkládejte postiženému nic do úst. Po odeznění křečí opět kontrolujte vědomí a dýchání.
- **Dopravní nehoda** – vždy dbejte zejména na svoji bezpečnost a zajistěte místo nehody. Pokud je postižený v autě při vědomí a nehrozí další nebezpečí (výbuch, hoření...), nevytahujte ho z auta. Je-li v bezvědomí, uvolněte dýchací cesty. Postiženého se pokuste z auta vyprostit pouze v případě, že hrozí další nebezpečí (hoření auta, výbuch, zřícení vozidla ze strány aj.) nebo je třeba jej resuscitovat (po uvolnění dýchacích cest nedýchá).

## První pomoc – shrnutí

- Dbejte na vlastní bezpečnost
- Zjistěte stav vědomí postiženého
- Pokud je postižený v bezvědomí, vždy ho položte na záda a nikdy mu nepodkládejte hlavu!
- Uvolněte dýchací cesty (záklon hlavy, přizvednutí brady)
- Zjistěte stav dýchání
- Zahajte resuscitaci 30:2 (opakovaně 30 stlačení hrudníku a 2 umělé vdechy)
- Vždy předpokládejte změnu zdravotního stavu
- Po úrazu s postiženým co nejméně pohybujte, pokud není třeba resuscitovat
- Vytrvejte až do příjezdu záchranné služby

V případě, že je Vás na místě příhody více, je dobré zajistit co nejrychlejší příchod posádky záchranné služby k postiženému. Příchod urychlíte např. vysláním další osoby před dům, na příjezdovou cestu, zajištěním odemknutých vchodových dveří, zavřením domácích zvířat atd...

## Záchranka přijela

Po příjezdu posádek ZZS na místo příhody se Vám dostalo kvalifikované pomoci. Nyní nechejte posádku pracovat a uvolněte jim prostor.

Práce záchranné služby je v terénu, to znamená, že transport pacienta následuje až po ošetření postiženého. Dnes již neplatí rychle pacienta naložit a odvést do nejbližší nemocnice. Sanitka ZZS je profesionálně vybavenou lékařskou ordinací s mnoha přístroji a kvalifikovanou posádkou.

Vysoce odborné péče se postiženému dostává i během transportu do nemocnice. Vlastní převoz nemusí být co nejrychlejší, ale rychlost jízdy je volena dle aktuálního stavu pacienta, vlastnosti vozovky a dopravní situace.

O výběru vhodné nemocnice pro postiženého v akutním stavu rozhoduje lékař záchranné služby ve spolupráci s operačním střediskem. V současné době je většina pacientů převážena do zdravotnických zařízení, která jsou schopna poskytnout definitivní péči.

Vzhledem k přísným hygienickým a bezpečnostním požadavkům na transport postiženého není možné sanitkou transportovat další osoby (výjimku tvoří rodiče malého dítěte).

## Po odjezdu záchranky

Záchranáři Vám sdělili, do které nemocnice postiženého transportují. Během převozu pokračuje specializovaná péče o pacienta. Po předání v nemocnici končí práce a odpovědnost záchranné služby za postiženého, kterou nyní přebírá zdravotnické zařízení. Proto Vám veškeré informace o zdravotním stavu postiženého nemůže již podat záchranná služba, ale právě příslušná nemocnice. V nemocnici probíhají po přijetí pacienta mnohá vyšetření, která mohou být časově náročná. Proto se nedotazujte na informace o zdravotním stavu pacienta dříve než za 1 hodinu po odjezdu záchranné služby.

Doufáme, že jste po přečtení tohoto letáku získali základní informace, které Vám mohou pomoci zvládnout kritickou situaci.

Podrobnější informace o činnosti ZZS JmK získáte na našich internetových stránkách:

[www.zzsjmck.cz](http://www.zzsjmck.cz)



Zdravotnická záchranná služba  
Jihomoravského kraje, p.o.  
nám. 28. října 23  
602 00 Brno

Telefon: 545 113 201  
545 113 111  
E-mail: [info@zsjmk.cz](mailto:info@zsjmk.cz)  
[www.zsjmk.cz](http://www.zsjmk.cz)



Zdravotnická záchranná služba Jihomoravského kraje, příspěvková organizace (ZZS JmK, p.o.) je organizací, která poskytuje přednemocniční neodkladnou péči na území kraje.

- **Rychlá lékařská pomoc (RLP)** – její posádku vždy tvoří lékař, zdravotnický záchranář a řidič záchranář. Tyto posádky vyjíždějí ke stavům bezprostředního ohrožení života, k výrazným zhoršením zdravotního stavu postiženého, těžkým úrazům a závažným dopravním nehodám.
- **Rychlá zdravotnická pomoc (RZP)** – její posádku tvoří kvalifikovaný zdravotnický záchranář (diplomovaný specialista záchranář nebo zdravotní sestra specializovaná pro stavy akutního ohrožení života) a řidič záchranář. Tyto posádky vyjíždějí ke stavům, kdy došlo k úrazu či zhoršení zdravotního stavu postiženého, ale stav přímo neohrožuje jeho život. Posádka na místě poskytne vysoce odbornou neodkladnou péči a transportuje postiženého do zdravotnického zařízení.
- **Letecká záchranná služba (LZS)** – její posádku tvoří lékař, zdravotnický záchranář a piloti. Služba LZS je poskytována speciálně vybaveným vrtulníkem pro poskytování neodkladné lékařské pomoci. LZS je vysílána k případům, kdy zdravotní stav postiženého vyžaduje lékařskou péči, dostupnost vrtulníkem je rychlejší a snadnější než pomocí pozemních prostředků a v případě, kdy je nezbytný co nejjednodušší transport.
- **Krajské operační středisko (KOS)** – vyhodnocuje tísňová volání na čísle 155 z území celého Jihomoravského kraje. Operátor tísňové linky je připraven poskytnout telefonicky pomoc v případě akutního ohrožení zdraví a života. Rozhoduje o vyslání nejbližší posádky na místo události. Operátoři jsou zdravotní sestry a záchranáři, kteří jsou vzdělaní v oboru řízení přednemocniční neodkladné péče. V čele operačního střediska je lékař specializovaný v oboru urgentní medicína.

## Tísňová linka 155

V případě akutního ohrožení života volejte bezplatně na tísňovou linku ZZS, číslo 155. Mluvte, prosím, pokud možno klidně a věcně a sdělte potřebné informace, zejména:

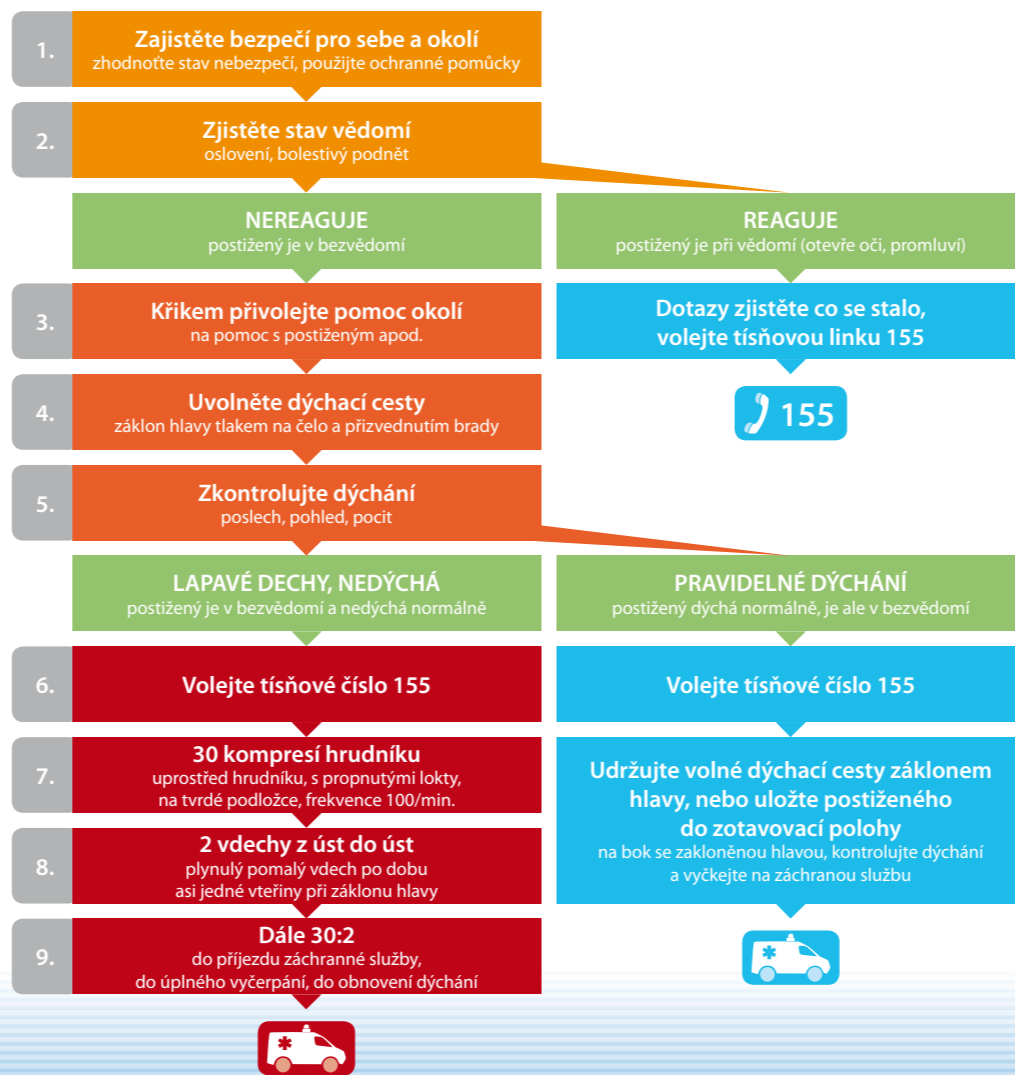
- co se přesně stalo
- kolik je postižených
- jaký je stav postiženého (je při vědomí, dýchá...?)
- víte-li, pak jméno a alespoň přibližný věk postiženého
- kde se postižený nachází (v kterém městě nebo obci, ulici, číslo domu, patro, označení domovního zvonku); při dopravních nehodách a jiných událostech mimo obydlenou oblast místo co nejvíce upřesněte (číslo silnice, kilometrovník na dálnici, směr na sousední obec, nápadný orientační bod v blízkém okolí atp.)
- kdo volá
- pokud operátorka zjistí, že je k zásahu vhodný vrtulník, zeptá se Vás, je-li v blízkosti prostor k přistání (rovná plocha o velikosti 30 x 30 metrů, bez stromů, drátů elektrického vedení apod.). Dále Vás vyzve, abyste na okraji vytypované plochy mávali viditelným předmětem, jakmile uvidíte vrtulník přilétat (např. bílý ručník, prostěradlo)

Nemějte obavy, že na něco zapomenete, zkušený/á operátor/ka se Vás vždy na vše potřebné vyptá. Hovor ukončete až po operátorce jako poslední. Budete-li vyzváni, abyste nezavěšovali, vyčkejte navázání dalšího kontaktu poté, co operátor/ka vyšle lékaře nebo záchranáře k akci. Voláte-li z mobilního telefonu, nechte ho zapnutý, aby se Vás operátor/ka mohl/a v případě jakýchkoliv nejasností či obtíží dovolat zpět.

## Než přijede záchranka

Po tom, co jste zavolali 155, poslala k Vám operátorka posádku ZZS, která u Vás bude co nejdříve. Dobu, po kterou čekáte na pomoc, můžete vnímat v kritické situaci delší, než jaká je ve skutečnosti. Postiženému nepomůžete opětovným voláním na 155 s dotazem „proč tu ještě nejsou?“. Nejvíce postiženému pomůžete, když mu poskytnete adekvátní první pomoc.

### Schema základní neodkladné resuscitace dospělých (dle Guidelines 2005)



### Schema základní neodkladné resuscitace dětí (dle Guidelines 2005)

